

# 歙县 富堨镇 国土空间总体规划

## (2021—2035年)

### 【草案公示】



歙县富堨镇人民政府

2024年12月

# 指导思想

坚持以习近平新时代中国特色社会主义思想为指导，全面贯彻党的二十大精神，坚持绿水青山就是金山银山的绿色发展理念，紧紧围绕统筹推进“五位一体”总体布局和“四个全面”战略布局。为促进富埭镇国土空间开发、保护、利用、修复，加快生态文明建设和高质量发展，按照歙县自然资源和规划局统一部署，与歙县国土空间总体规划相衔接，结合富埭镇自身发展实际需要，开展富埭镇国土空间规划总体编制工作。统筹全镇域国土空间保护开发利用修复，提高全域国土空间品质，形成镇域国土空间新格局。



# 规划原则



## 坚持底线思维，绿色发展

强化自然资源统筹利用和用途管控，严守生态环境和粮食安全底线，提高土地利用效率，优化人居环境。助力经济社会全面绿色转型发展，严格控制新增建设用地规模，推动城乡存量建设用地盘活利用，促进乡镇发展由外延扩张向内涵提升转变，加快形成节约资源和保护环境的产业结构、生产方式、生活方式、空间格局。

## 坚持以人为本，品质提升



以乡镇、村庄居民需求为中心，坚持城乡融合发展，深入实施乡村振兴战略，统筹优化城乡空间和资源配置，完善各级各类保障与服务设施，实现高质量发展、高品质生活。



## 坚持上下结合，强化实施

加强对上位国土空间规划管控内容的深化、细化，严格落实市县规划下达的核心指标，并将本级规划约束性、预期性指标进行分解，保障规划管控的上下传导。突出规划分期实施，对近期实施项目库做出统筹安排和行动计划。

## 因地制宜，突出特色



尊重自然地理格局，加强历史文化资源保护，突出地域特色，创新开发和保护方式，塑造特色田园风貌，推动形成生产空间集约高效、生活空间宜居适度、生态空间山清水秀的特色城镇。



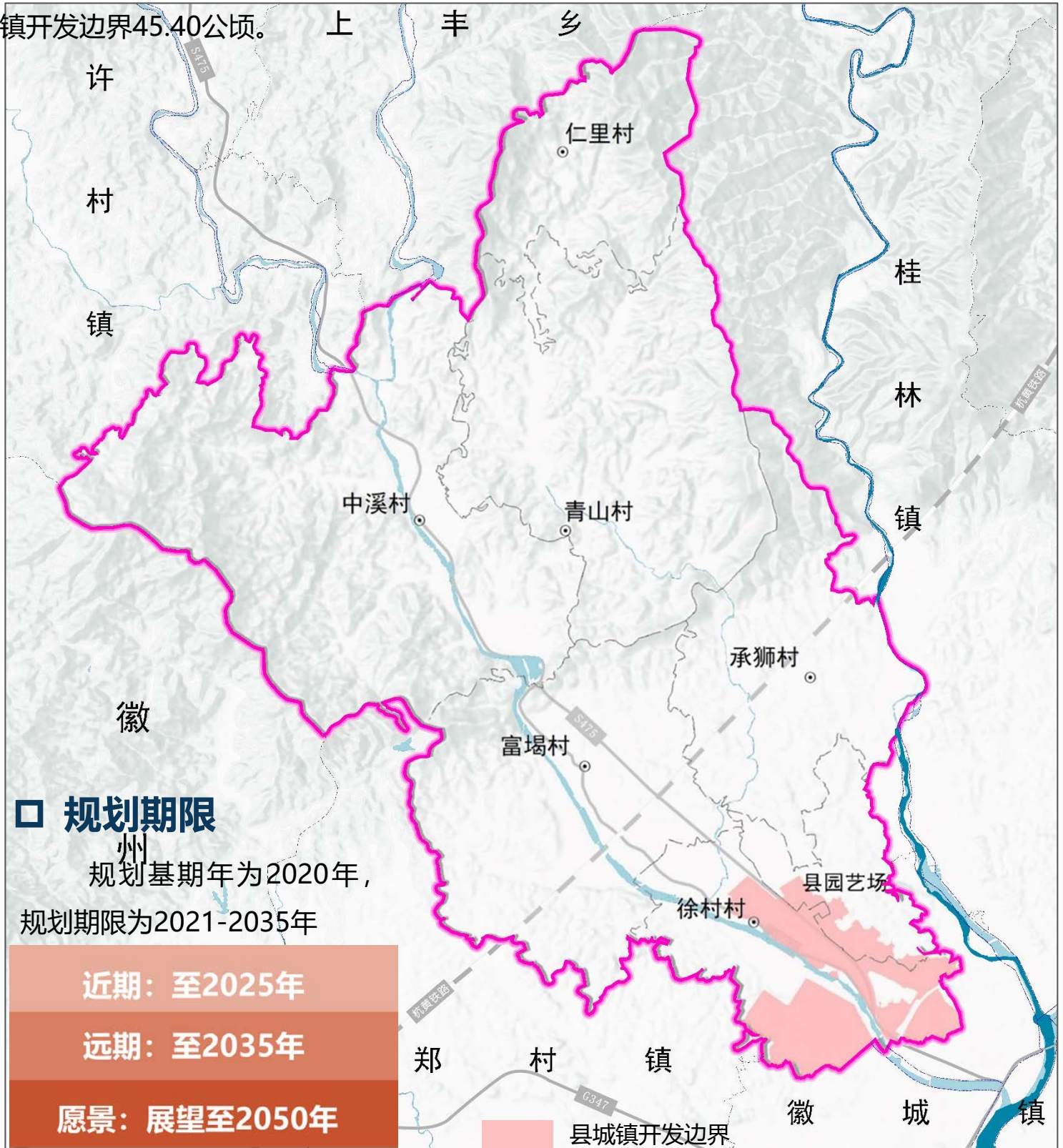
## 坚持公众参与，开放共享

坚持开门编规划，广泛征求公众意见，保障公众的知情权、参与权和监督权。加强与相关部门协调沟通，提升规划实操性。

# 规划范围与期限

## □ 规划范围

**镇域范围：**富堨镇行政辖区范围，包括富堨村、徐村村、承狮村、中溪村、青山村、仁里村及县园艺场，总面积58.29 平方公里，涉及歙县城镇开发边界320.27公顷，乡镇城镇开发边界45.40公顷。



# 规划总体定位

## □ 目标定位

按照“产业兴旺、生态宜居、乡风文明、治理有效、生活富裕”乡村振兴总体要求，以区域协同为抓手，以山地特色农业为基础，以基础设施建设为支撑，以农文旅融合为价值，将富埭镇建设成为

古徽州文化旅游枢纽

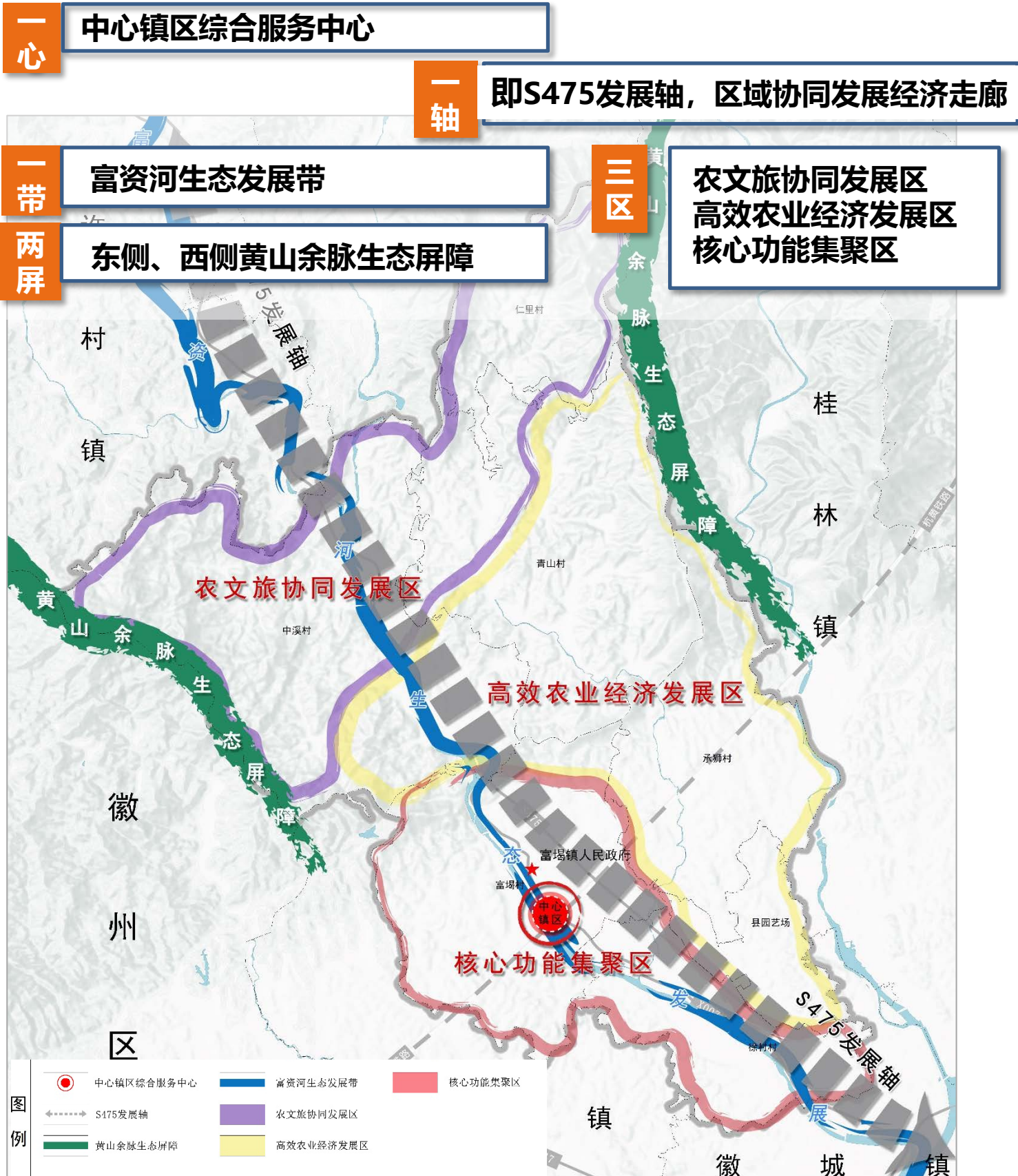
歙县城北后花园

歙县特种工贸强镇



# 国土空间开发保护格局

## 构建“一心一轴一带，两屏三区” 的镇域国土空间总体格局



# 控制线约束

## 统筹划定落实四条控制线



永久基本农田1455.55公顷

保障区域粮食安全和重要农产品供给的底线：依法划定的基本农田保护区，任何单位和个人不得改变或者占用。



生态保护红线224.21公顷

维系区域生态安全的底线：确保面积不减少，功能不降低、性质不改变，实行最严格的管控，除规定外原则上禁止占用。



城镇开发边界365.67公顷

根据城镇发展需要，确定城镇未来发展的空间边界。



村庄建设边界428.00公顷

村庄建设边界是各行政村集中建设的用地控制线。

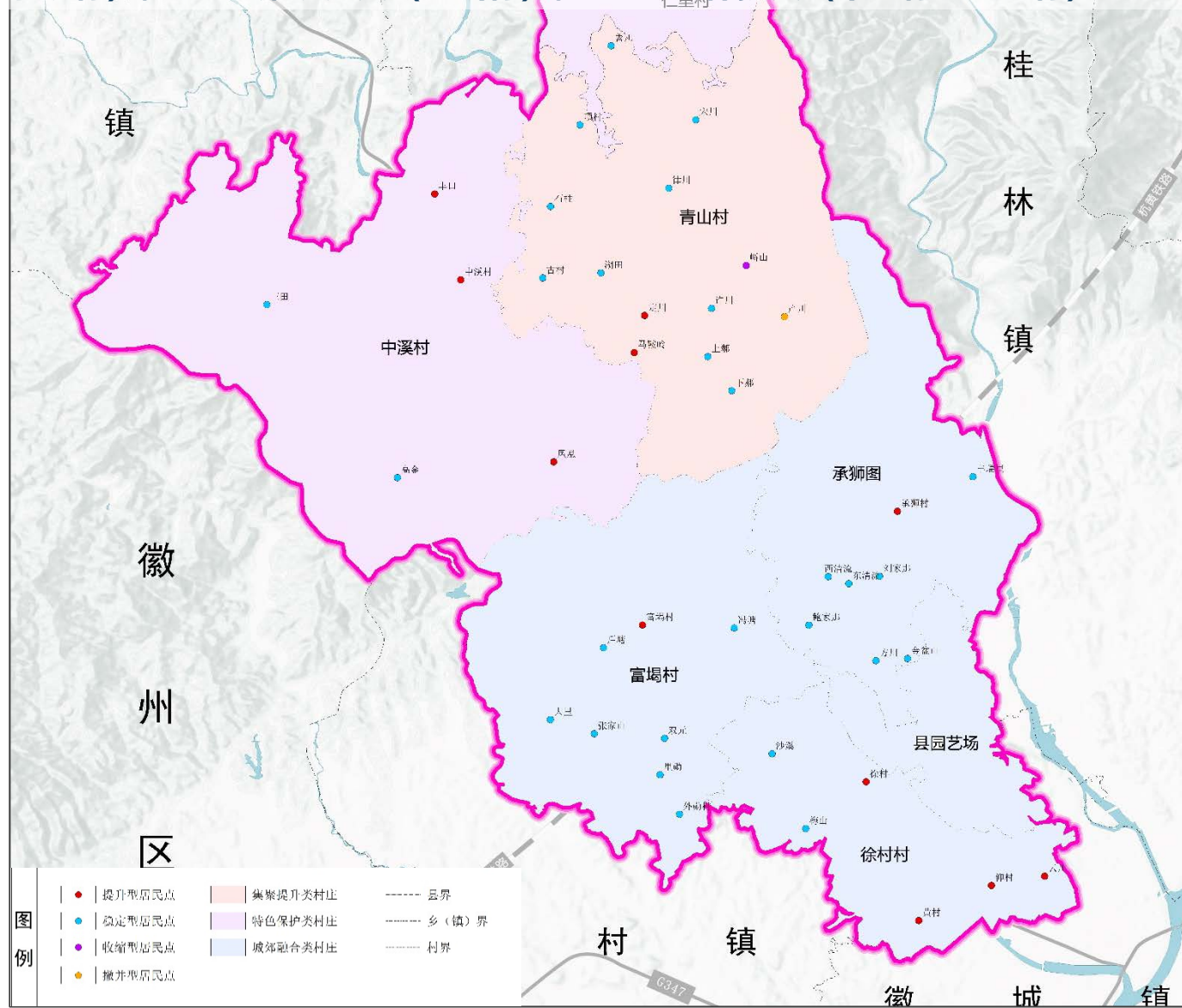


# 镇村等级体系

综合考虑人口规模、经济职能、辐射范围等因素，规划富埭镇行政区域内的村庄居民点为“**乡镇政府驻地——中心村——自然村**”三级镇村结构。规划富埭镇**1个富埭村为镇政府驻地等级，8个居民点为中心村等级，53个居民点为自然村等级。**

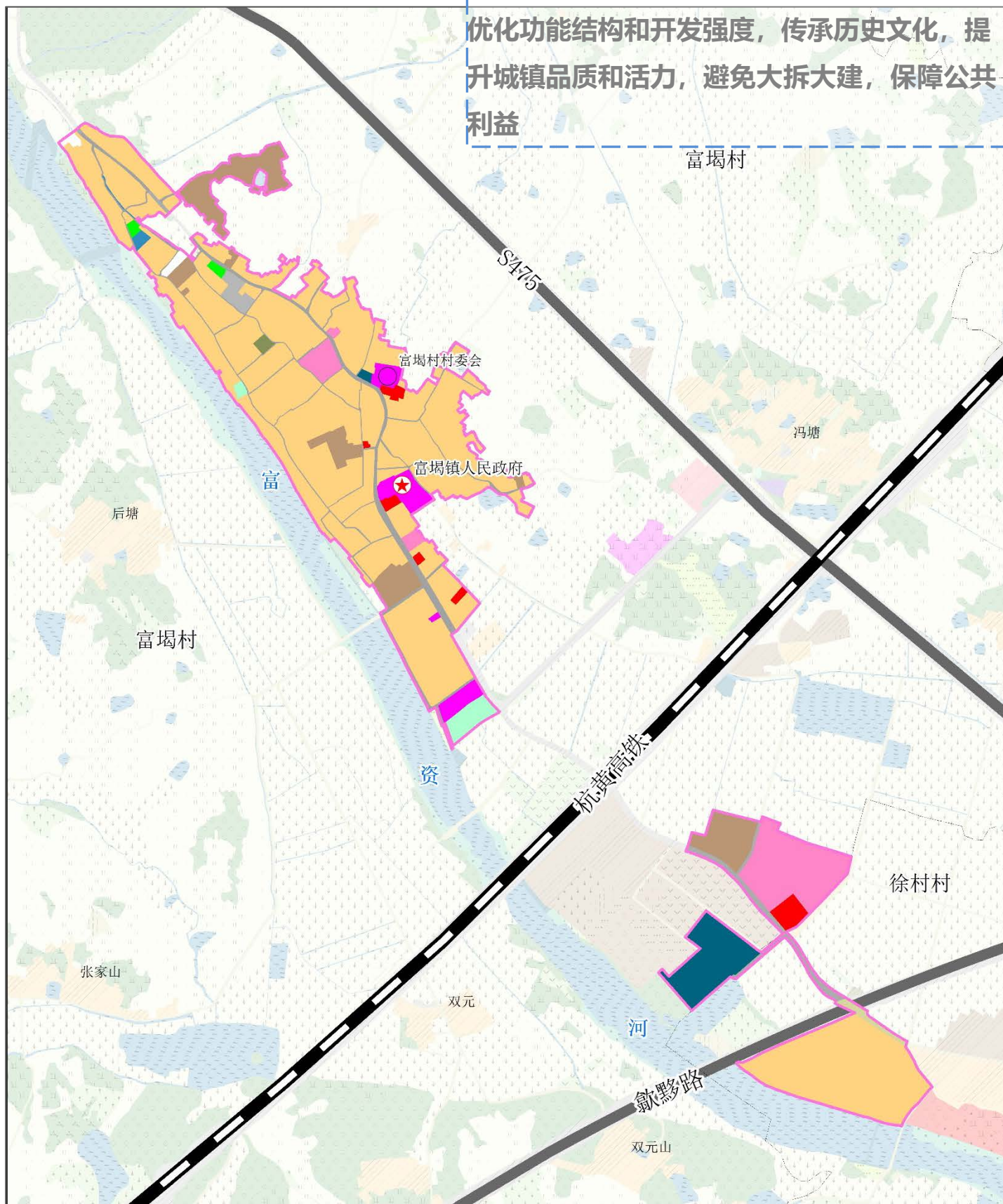
# 村庄分类布局

落实乡村振兴战略要求，优化细化上位规划要求，根据《安徽省村庄规划指南（2022年版）》分为特色保护类、城郊融合类、集聚提升类、搬迁撤并类和其他类五种类型。**规划富埭镇范围内6个行政村，3个城郊融合类（富埭村、徐村村、承狮村）村，1个集聚提升类（青山村），2个特色保护类（中溪村、仁里村）。**



# 镇区用地布局

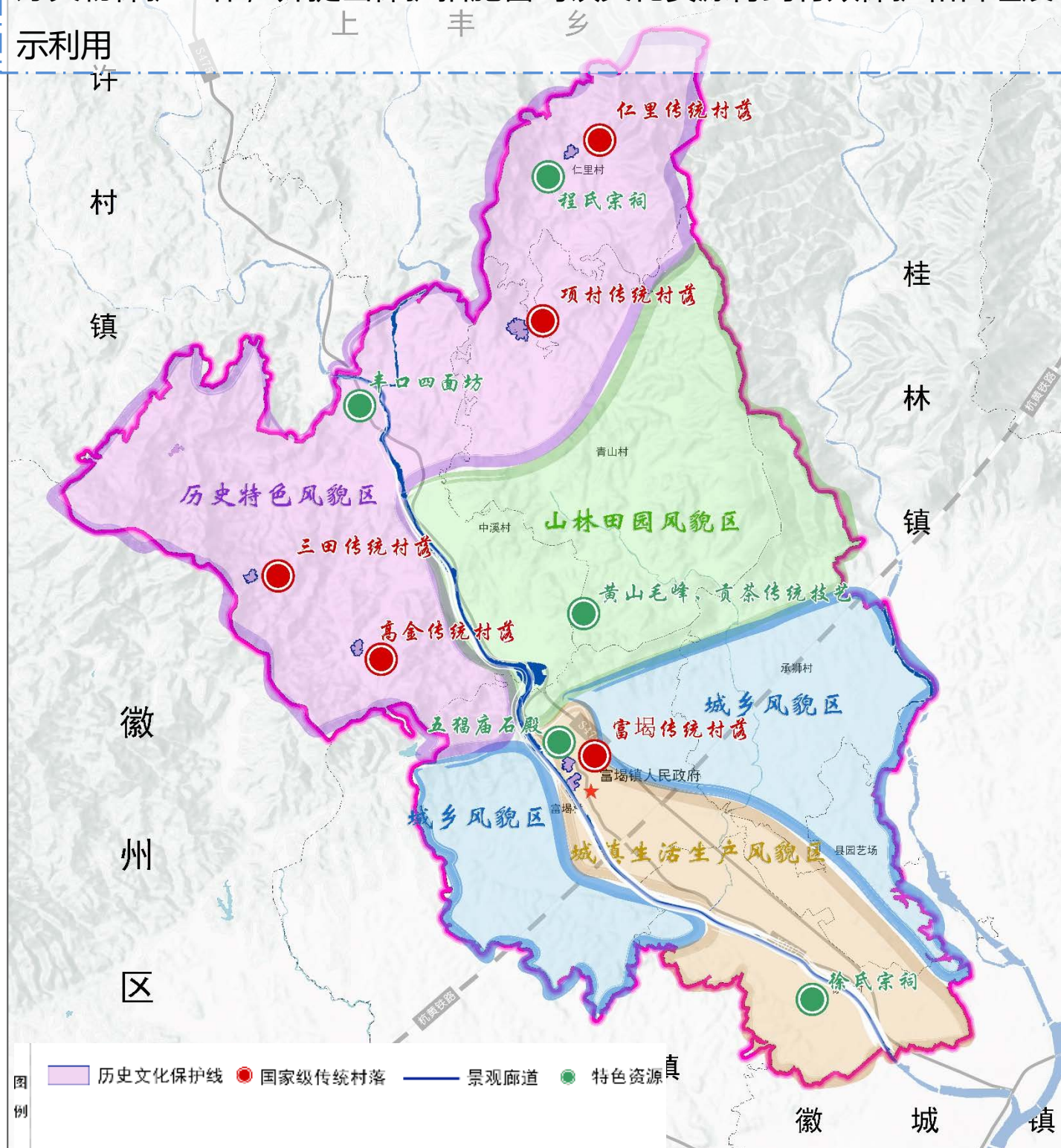
富埭镇城市更新应注重补短板、强弱项，优化功能结构和开发强度，传承历史文化，提升城镇品质和活力，避免大拆大建，保障公共利益



# 历史文化保护与传承

## 完善历史文化保护体系

构建涵盖不可移动文物、非物质文化遗产与优秀传统文化在内的历史文化遗产保护体系。对富堨内传统民居遗留下的历史文化及物品遗存，做好文物保护工作，并提出保护措施富堨镇文化资源得到有效保护和合理展示利用



# 产业空间优化布局

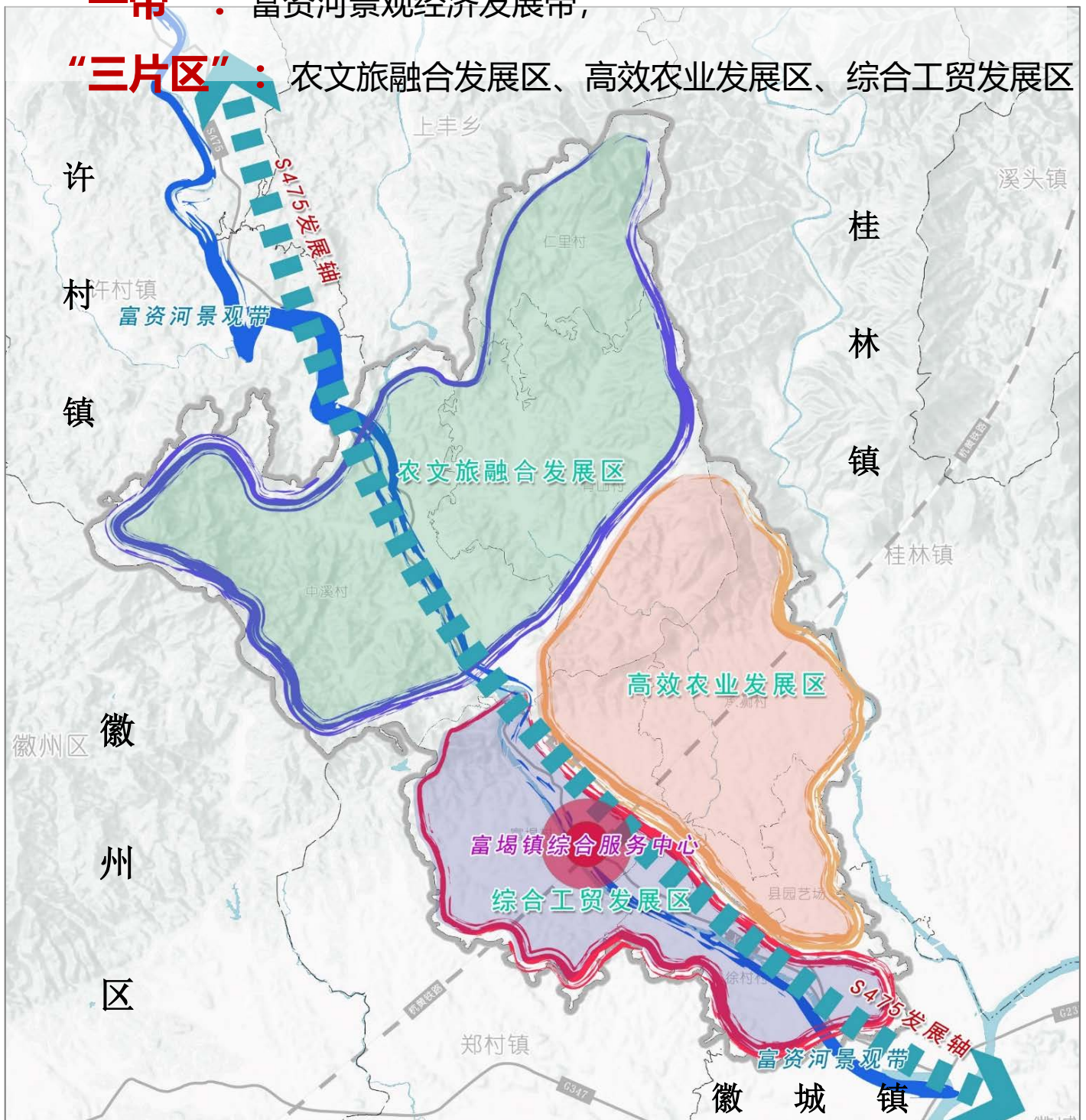
规划产业空间布局，确定产业发展主次关系，总按照**“一心一轴一带三片区”**的产业总体布局。

**“一心”**：富竭镇区旅游综合服务中心；

**“一轴”**：S475发展轴；

**“一带”**：富资河景观经济发展带；

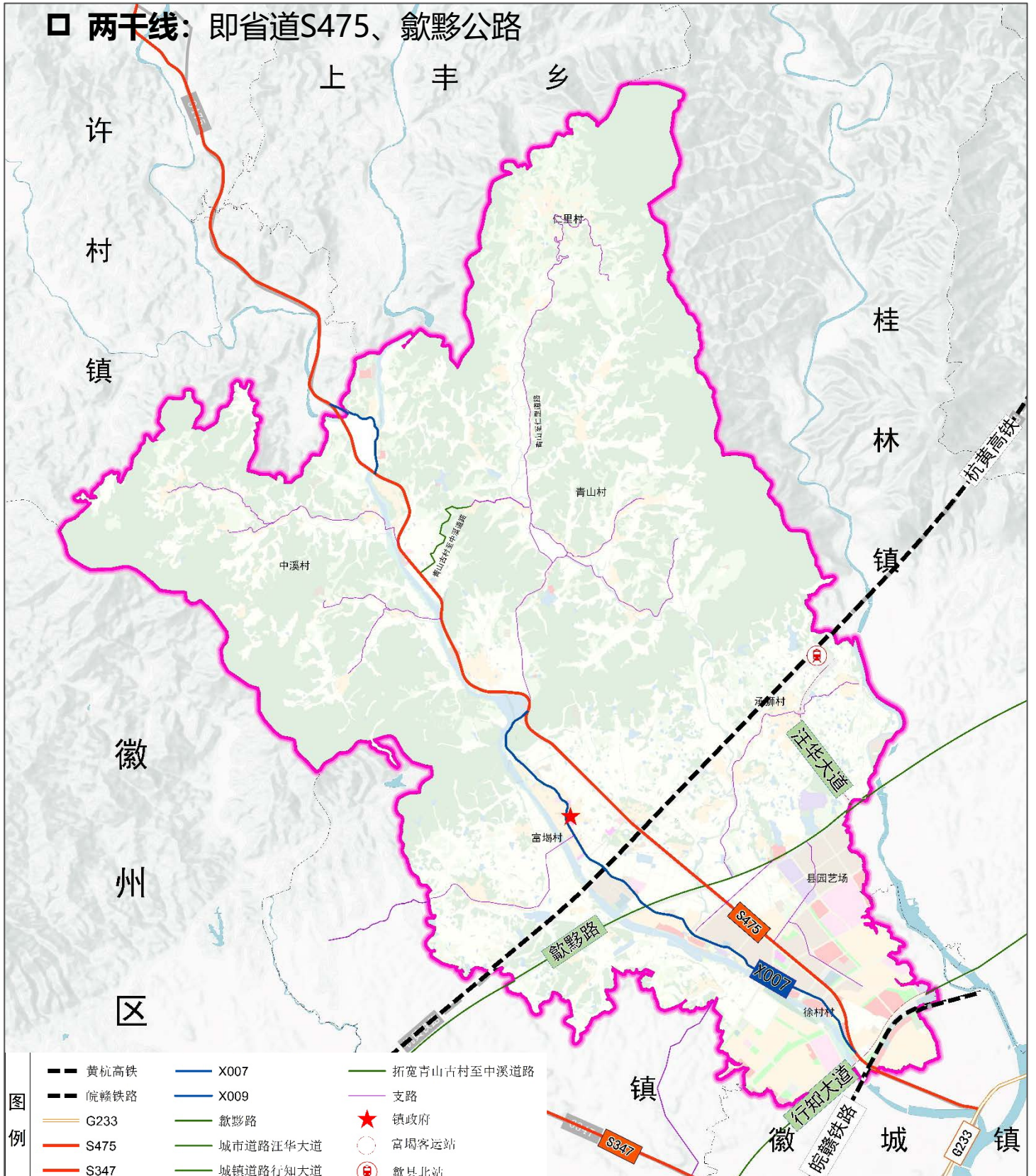
**“三片区”**：农文旅融合发展区、高效农业发展区、综合工贸发展区



# 综合交通

规划依据现状路网及交通发展需求，构建“一站二铁两干线”外联内畅的综合交通体系

- 一站：即歙县北站，规划提升完善歙县北站配套工程
- 二铁：即杭黄高铁，皖赣铁路
- 两干线：即省道S475、歙黟公路



# 公共服务设施

规划新建党群服务中心与健身活动场地，扩建卫生院、公墓，同步提升镇域学校及基层福利设施建设水平，持续完善公共服务体系



构建15分钟镇区生活圈

家

学校

HOTEL

MARKET

超市

公园

医院

15min



学有优教

病有良医



动有佳所

老有颐养



便捷

共享

优质

# 市政公用设施



**给水：**规划明确富堨镇给水水源为歙县水厂及若干高山取水点，规划期末，富堨镇全域水供给覆盖率100%

**排水：**城镇生活及工业废水等点源全部进入歙县污水处理厂处理。



**供电：**镇域用电由110kV沙溪变电站的10kV出线供给。规划10kV电力线采用架空线路布置方式，形成环+枝状供电体系，确保供电能力和可靠性。



**燃气：**规划建歙县天然气分输站，气源接宣城-宁国-黄山天然气支线。镇区燃气中压管网沿主干路布置，形成环网系统，采用枝状与环状相结合的布置方式，实现稳定供气。

# 安全韧性与防灾减灾

## 抗震规划

抗震设防基本烈度为6度  
基础设施设施及重点项目按7度设防

## 防洪排涝

富资河防洪标准为20年一遇，排涝标准为10年一遇

## 地质灾害

“预防为主，避让与治理相结合”的原则，加强水土保持、植被恢复、退耕还林等生态环境保护工作

## 消防规划

坚持“预防为主、防消结合”的消防工作方针

## 防虫规划

规划主要对镇域内松材线虫综合防控，严格疫木源头管理，对枯（病）死松树实施采伐疫木山场就地粉碎（削片）或者烧毁措施

# 全域国土综合整治与生态修复



## 农用地整治

- 科学开发宜耕后备资源，严格规范涉林垦造耕地。
- 建成一批集中连片、旱涝保收、节水高效、稳产高产、生态友好的高标准农田
- 合理开展耕地质量等别提升，不断优化耕地布局，提高土地综合利用效益。



## 村庄整治

- 结合村庄分级分类成果，以城乡融合为导向，统筹推进城乡建设用地增减挂钩。
- 完善农村公共服务设施和基础设施建设，推进未来乡村、和美乡村建设。
- 提升村庄风貌景观，深入挖掘乡村地区的本土特色，形成彰显高品质生活需求和地方特色的乡村风貌景观。



## 低效用地整治

- 积极引导城镇开发边界外的低效建设用地逐步退出，促进乡村地区用地节约集约，优化建设空间布局，促进低、小、散企业向工业园等产业平台集聚，进一步提高土地利用效率，形成集聚效应。
- 将城镇低效用地在开发和美丽城镇建设等有机结合，发挥叠加效应，推动土地复合利用，提高土地利用效率，促进有机更新。



## 生态修复

- 林地生态修复：持续推进退化林地修复，因地制宜实施生态修复工程。
- 水系生态修复：积极开展流域治理工程和生态化改造工程，全面开展河道的生态治理，恢复河道生命健康，实现“水清、岸绿、流畅、景美”。
- 加强矿泉水资源管控：建立矿泉水勘查区域周边的环境监测体系，加强对矿泉水勘查区域周边的污染源进行管控。

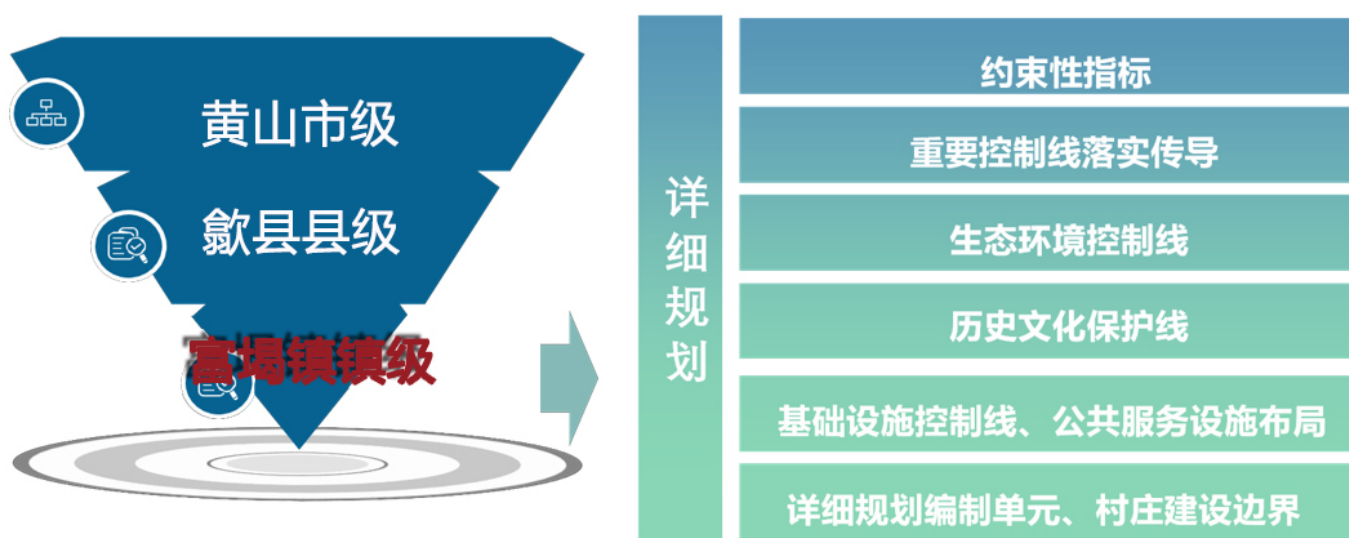


# 实施保障

## 规划空间传导

### 明确规划落实和传导

落实上位规划，包括功能、格局、指标、控制线、名录的落实。指引详细规划，将上级规划约束性指标细化落位到空间。



### 落实重大项目保障

落实国家、省、市、县重大战略，为规划落地实施提供空间保障。推进重大项目分层分类保障，对纳入项目库的建设项目予以国土空间资源要素保障和政策支持。

### 建设国土空间规划“一张图”

整合全镇域各类国土空间现状、规划、管理数据，形成坐标一致、边界吻合、上下贯通的一张底图。

接入和共享国土空间规划“一张图”实施监督信息系统，动态管控国土空间规划全过程。